



# World Rock'n'Roll Confédération

## SCORING MAIN CLASS CONTACT STYLE

## СУДЕЙСТВО М-КЛАСС КОНТАКТ

Judges are divided in 2 groups

First group is constituted of 3 or 4 acrobatic judges which evaluate the performance of acrobatics, according to the acrobatic mistake table

Second group is constituted of 4 dance judges which evaluate dance part: basic step, dance figures, choreography and dance performance

There are two observers. WRRRC-Observers must supervise participants while they dance and ensure that all WRRRC-Regulations are being met, and that announced acrobatic elements were performed

Судейская бригада разделена на 2 группы:

Первая группа состоит из 3 или 4 судей, оценивающих акробатические элементы в соответствии с таблицами сбавок.

Вторая – из 4 судей, оценивающих танцевальную часть: Основной ход, танцевальные фигуры, хореографию.

Два Обсёрвера контролируют соответствие выступления пары требованиям правил и заявленной акробатике.

## LEVEL OF DIFFICULTY

## УРОВНИ СЛОЖНОСТИ

Each element is assessed according to the level of difficulty indicated by a letter which corresponds to a value in points. This classification is alphabetical starting with the letter A, finishing with letter I. Each letter denotes a one point higher value applied in ascending alphabetical order.

Каждый элемент оценивается в соответствии с его уровнем сложности, обозначенным буквами с соответствующей оценкой в баллах. Буквы располагаются по алфавиту начиная с А и заканчивая I. Каждый следующий уровень оценивается на 1 балл выше, чем предыдущий.

## BOARD 1

## ТАБЛИЦА 1

ALLOWED LEVEL OF DIFFICULTY FOR EACH AEROBATIC ROUND РАЗРЕШЁННЫЙ УРОВЕНЬ СЛОЖНОСТИ ДЛЯ КАЖДОГО ТУРА	First/None round/Second round/Quarter final Отборочный тур / тур надежды / 1/8 финала / 1/4 финала							Semifinal, Final (acrobatic) Полуфинал / Финал					RED CARD КРАСНАЯ КАРТОЧКА	
	A	B	C	D	E	F	G	H	I					
DIFFICULTY СЛОЖНОСТЬ	A	B	C	D	E	F	G	H	I					
VALUE ОЦЕНКА	4	5	6	7	8	9	10	11	12					

## BOARD 2 (VALUES IN COMBINATIONS)

ТАБЛИЦА 2

DIFFICULTY	СЛОЖНОСТЬ	A	B	C	D	E	F	G	H	I
VALUE	ОЦЕНКА	1	1,5	2	2,5	3	3,5	4	4,5	5

## STRUCTURAL GROUPS

The groups 1, 2, 3 and 4 are obligatory during the performance. Those specific requirements start from the 1/4 final until the final.

4 groups of obligatory figures(1-4)

Group 1 Группа 1	Group 2 Группа 2	Group 3 Группа 3	Group 4 Группа 4	Group 5 Группа 5	Group 6 Группа 6
Forward acrobatic element with constant grip Сальто вперед в контакте	Backward acrobatic element with constant grip Сальто назад в контакте	Dive without flying phase Тодес без фазы полёта	Rotations and rotations combinations Вращения и их комбинации	Combination of acrobatic elements with constant grip Комбинации акробатических элементов, исполняемых в контакте	Other acrobatics Иные акробатические элементы

## СТРУКТУРНЫЕ ГРУППЫ

Группы 1, 2, 3 и 4 обязательны для исполнения в программе начиная с 1/4 финала.

Есть 4 группы обязательных элементов (1-4)

## ACROBATIC CLASSIFICATION

- ❖ BODY POSITIONS WITHIN ACROBATICS
- ❖ ROTATION DIRECTION WITHIN ACROBATICS
- ❖ DIVES WITH CONSTANT GRIP
- ❖ ACROBATIC LANDINGS
- ❖ START OF ACROBATICS WITH EXTRA VALUE\*

## ПАРАМЕТРЫ КЛАССИФИКАЦИИ ЭЛЕМЕНТОВ

- ПОЛОЖЕНИЕ ТЕЛА ПРИ ИСПОЛНЕНИИ ЭЛЕМЕНТА
- НАПРАВЛЕНИЕ ВРАЩЕНИЯ ПРИ ИСПОЛНЕНИИ ЭЛЕМЕНТА
- ТОДЕСЫ В КОНТАКТЕ
- ПРИЗЕМЛЕНИЕ
- ЗАХОД НА ЭЛЕМЕНТ, ОЦЕНИВАЕМЫЙ ДОПОЛНИТЕЛЬНО\*

LANDINGS ПРИЗЕМЛЕНИЕ	Value in first position Оценка при использовании после первого элемента	Value in second position Оценка при использовании после второго элемента
Standard	0	0
На пол		
Between legs of partner	0	0
Между ног партнёра		
On waist facing partner	1	0,5
На бёдра лицом к партнёру		
On waist back I (Shalom position)	1	0,5
На бёдра спиной к партнёру (колодец)		
On waist back II (Tessatin position)	1	0,5
На спину партнёра (лошадка)		
On partner's arms legs apart	1	0,5
В руки партнёра лицом или спиной к партнёру		
On partner's arms sideways	1	0,5
На руки партнёра боком		
On shoulders of partner	1	0,5
На плечи партнёра		
Other	0	0
Другое		

\*START OF ACROBATICS WITH EXTRA VALUE

\*ЗАХОД НА ЭЛЕМЕНТ, ОЦЕНИВАЕМЫЙ  
ДОПОЛНИТЕЛЬНО

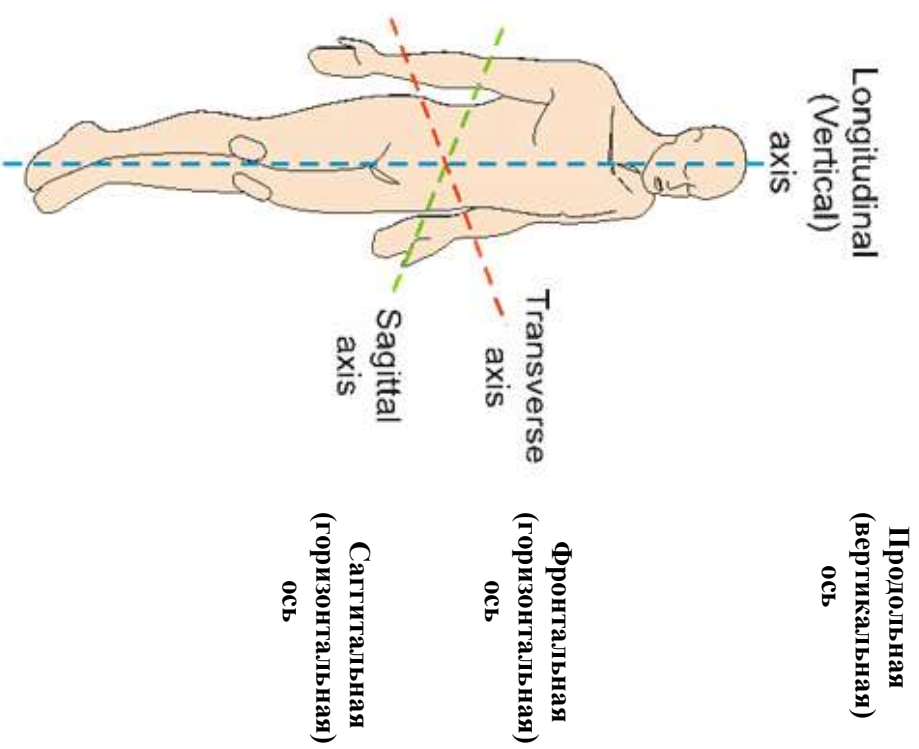
THRUST TECHNIQUE TO	Заход	Бонус/бонус
Staff	Фус	2 балла
Bettarini	Беттарини	2,5 балла
From standing on the arms	Из стойки в руках партнёра	1,5 балла

\*The bonus is available only once for each kind of thrust.

Бонус начисляется только один раз для каждого захода

**JUDGING CRITERIA FOR SINGLE SOMERSAULT WITH CONSTANT GRIP.  
GROUP 1 & 2**

**СУДЕЙСКИЕ КРИТЕРИИ ДЛЯ САЛЬТО В КОНТАКТЕ.  
ГРУППЫ 1 и 2**



*Following rules have to be applied for the classification of acrobatic elements as basic transverse rotation, forward or backward, laterally, with or without longitudinal rotations (twist) with a constant grip.*

- ❖ The somersault's body position at start raises the score by one in this order: tucked, piked, straight.
- ❖ Each performed **somersault laterally** with constant grip receives 2 (two) additional values compared to the same performed somersault transversely.
- ❖ Each 1/2 twist within somersault increases 1 (one) value higher the initial value for the performed somersault
- ❖ Beyond 1/2 twist within somersault, whatever performed somersault with constant grip, each additional ½ twist within somersault increases by 2 (two) values higher the initial value, until a **maximum of 1/1 twist** within somersault with constant grip.
- ❖ **The performed somersaults with more than 1/1 twist within are not allowed**
- ❖ The starting position gets a different score according to this order :
  1. **From the shoulders height** : initial value for somersault with a constant grip
  2. **From the waist height** : 1(one) value higher compared to the initial value
  3. **From the floor**: 2 (two) values higher compared to the initial value
- ❖ Landings: on waist facing the partner, on waist back to the partner, on arms of the dancer (shoulder's height) and sitting laterally (waist height). Those landings score an additional value for the acrobatic value, **only once** for each allowed kind of landings on partner's body.
- ❖ **CAREFUL!** Those partner's body landings should receive a **bonus** only if they are performed within an allowed combination of acrobatic elements.
- ❖ Reverse somersault with a constant grip(forward rotation) increases 1 (one) value higher the initial score. The reverse somersault starts only from the partner's waist to be recognized by the technical observer.
- ❖ Auerbach somersault with a constant grip scores the same value than the initial value. The Auerbach somersault starts only from sitting on the floor, between partner's legs, to be recognized by the technical observer. **The Auerbach must be performed at least above the partner's waist height. If the Auerbach is performed below the partner's waist height, the value of acrobatics will be zero.**
- ❖ Only valid elements are allowed (see scoring table)

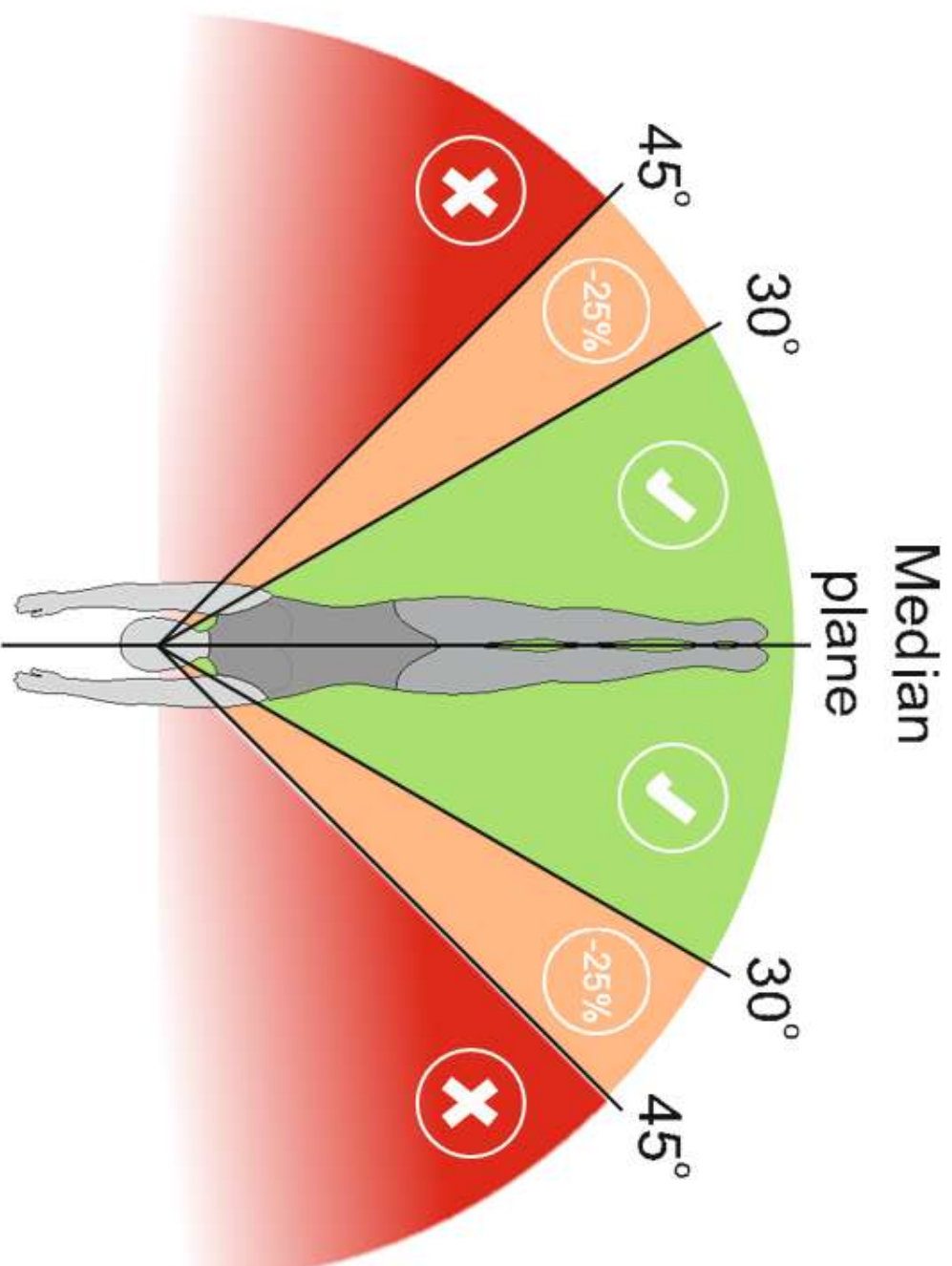
Для классификации **сальтовых элементов (вперед, назад или боком), включающих или не включающих повороты на 180 и более градусов (пируэты), исполняемых в контакте, применяются следующие правила:**

- Положение тела при исполнении элемента: группировка, согнувшись, прогнувшись
- Каждое сальто боком оценивается на 2 балла выше, чем аналогичное сальто вперед или назад.
- Поворот на 180 град., исполняемый во время исполнения сальто в контакте, добавляет 1 балл к базовой оценке.
- **Вращение более полного пируэта, исполняемого во время исполнения сальто в контакте, ЗАПРЕЩЕНЫ.**
- Стартовая позиция даёт различные бонусы при исполнении сальто:
  1. С уровня плеч партнёра – нет бонусов (базовая оценка),
  2. С уровня бедер партнёра – 1 балл,
  3. С пола – 2 балла.
- Приземление на бедра, на спину, в руки (на высоте плеч) или в сед боком добавляет 1 балл к оценке. Бонус за приземление "на партнёра" применяется **только один раз** для каждого типа приземления.
- **ВНИМАНИЕ!** Бонус за приземление "на партнёра" применяется только если используется для связи между двумя разрешёнными элементами В класса.
- Сальто вперёд стрикосат в контакте оценивается на 1 балл выше базовой оценки. Засчитывается только сальто вперед стрекосат, исполненное из позиции «сед на бедрах партнёра».
- Сальто назад стрекосат («авербах») не даёт бонусов к базовой оценке. Засчитывается только «авербах» исполняемый из седа на полу между ногами партнёра. **«Авербах» должен быть исполнен выше уровня пояса партнёра. В противном случае оценка за него - НОЛЬ**
- Могут исполняться только разрешённые элементы (см. таблицу оценок).

✚ Forward and backward acrobatic elements will be recognized only if they are performed with less than 30 degrees deviation from median plane (see drawing)

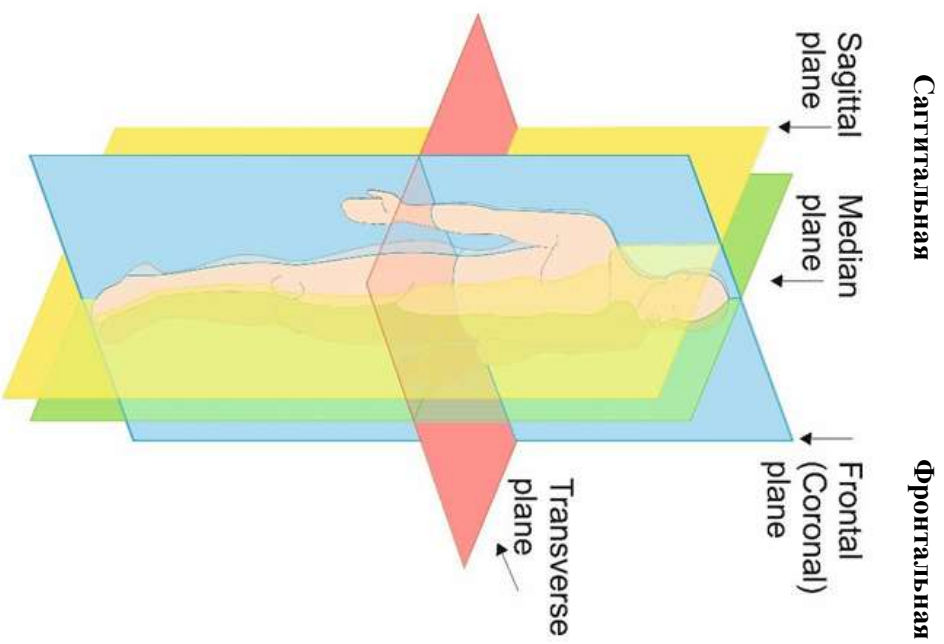
Сальто вперёд/ли назад оцениваются только если они исполняются с отклонением не более 30 град. от вертикали во фронтальной плоскости

### Отклонение от сагиттальной плоскости (от вертикали во фронтальной плоскости)

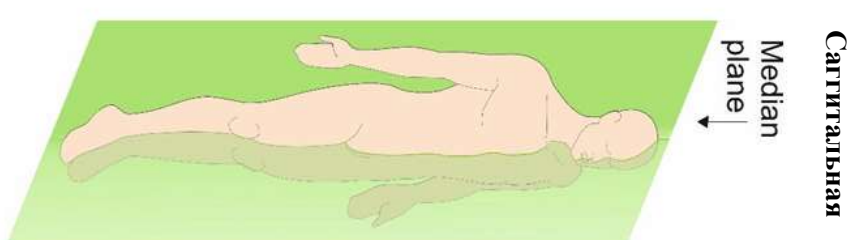




## ПЛОСКОСТИ ТЕЛА:



Горизонтальная  
(аксиальная)



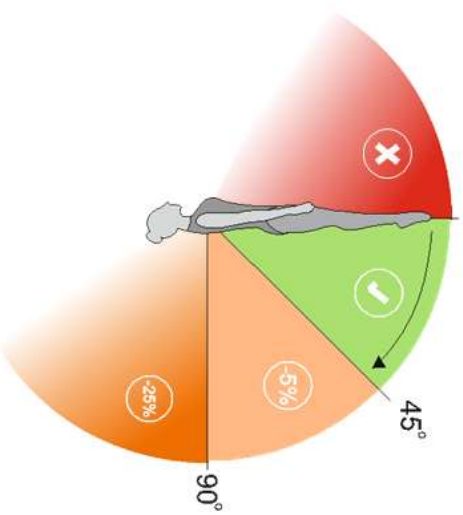
⚡ Forward and backward acrobatic elements with twist within (1/2 or 1/1) will be recognized only if they are performed after frontal plane – transversal axis (see drawing)

Сальто вперед и назад с поворотом (пируэтом) оцениваются только если пируэты исполнены после прохождения вертикали (см. рисунок)

## САЛБТО ВПЕРЁД

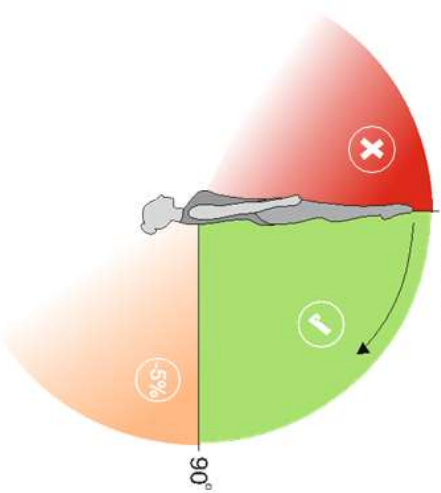
С поворотом на 180 град  
(полушпируэтом)

Forward somersault  
with 1/2 twist within



С поворотом на 360  
(шпируэтом)

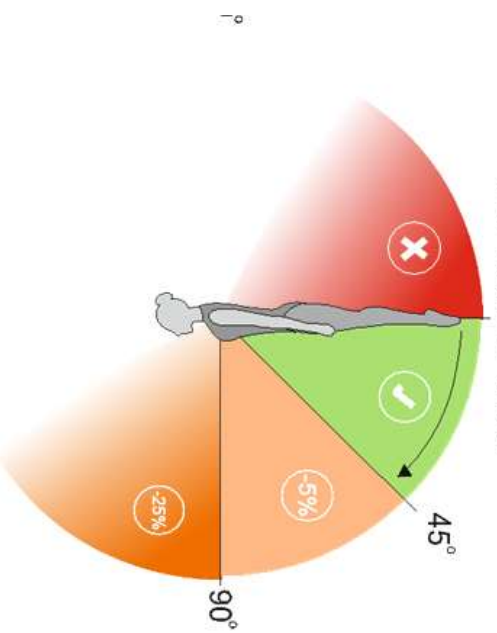
Forward somersault  
with 1 twist within



## САЛБТО НАЗАД

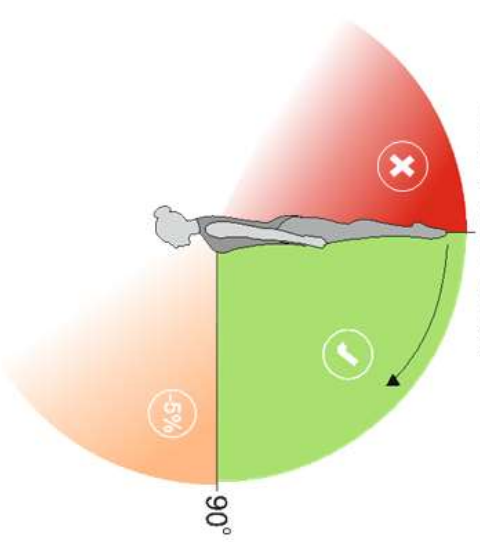
С поворотом на 180 град  
(полушпируэтом)

Backward somersault  
with 1/2 twist within



С поворотом на 360 град  
(шпируэтом)

Backward somersault  
with 1 twist within





### JUDGING CRITERIA FOR DOUBLE SOMERSAULT FORWARD WITH CONSTANT GRIP. GROUP 1

- ❖ Double somersault forward with constant grip is allowed . At start of acrobatics, the body position during the initial phase is a piked body position, starting from the floor (Front rolling piked)
- ❖ Each 1/2 twist within double forward somersault increases 1 (one) value higher the initial value for the performed double somersault
- ❖ Beyond 1/2 twist within double somersault forward, whatever performed double somersault with constant grip, each additional ½ twist within double somersault forward increases by 1 (one) value higher the initial value, until a **maximum of 1/1 twist** within double somersault forward with constant grip.

### JUDGING CRITERIA FOR DIVES WITH CONSTANT GRIP. GROUP 3

*The dive is a specific acrobatic element to acrobatic rock and roll dancing.*

- ❖ The dive must be performed with a constant grip
- ❖ The landing phase of the dive ( landing on the partner's back, exit between legs) must begin with feet and hips of the female dancer higher than her head, with grip of the male partner until sliding phase on the back of the male dancer .

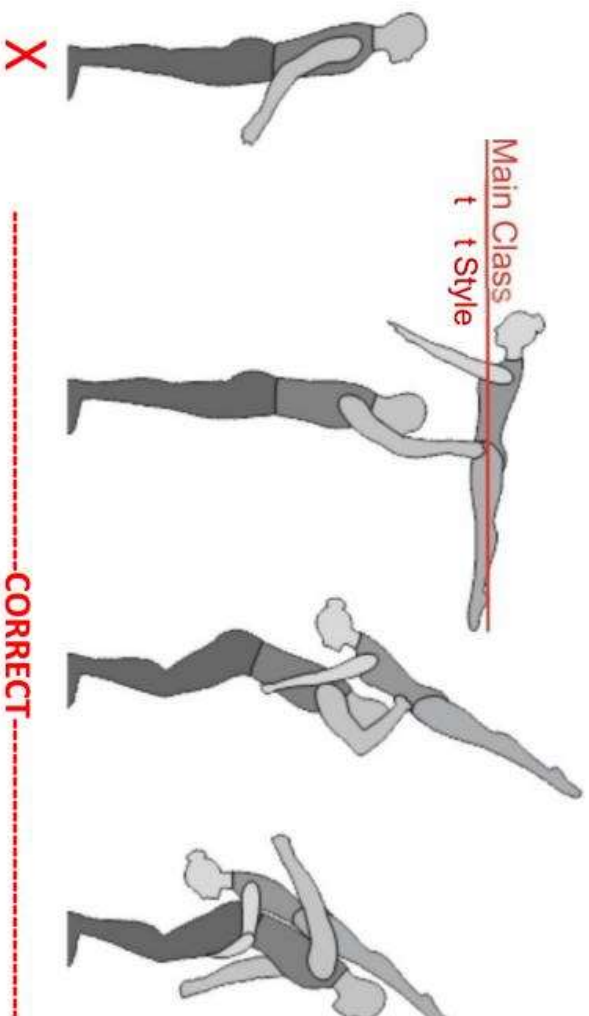
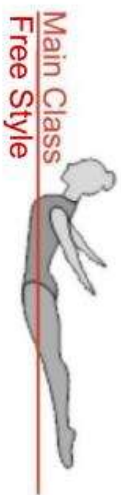
### СУДЕЙСКИЕ КРИТЕРИИ ДЛЯ ДВОЙНОГО САЛЪТО ВПЕРЁД В КОНТАКТЕ (ДЕТСКОЕ САЛЪТО + САЛЪТО ВПЕРЁД ЧЕРЕЗ ПАРТНЁРА). ГРУППА 1.

- ❖ Двойное сальто вперёд в контакте разрешено. Двойное сальто вперёд – это детское сальто + сальто вперёд
- ❖ Поворот на 180 град., исполненный внутри двойного сальто вперёд в контакте, добавляет 1 балл к базовой оценке.
- ❖ Каждый следующий поворот на 180 град., исполненный внутри двойного сальто вперёд в контакте, добавляет ещё 1 балл к оценке, до достижения **максимум полного пируэта**

### СУДЕЙСКИЕ КРИТЕРИИ ДЛЯ ТОДЕСА В КОНТАКТЕ. ГРУППА 3

*Тодес – это специфический рок-н-ролльный акробатический элемент.*

- Тодес должен исполняться в контакте.
- Фаза выхода из тодеса (приземление на спину партнёра с выходом между его ног) должна начинаться, когда бедра и ноги партнёра находятся выше её головы и продолжаться в контакте со спиной партнёра в течение всего скольжения по его спине.



**(X : In any cases, a dive cannot be performed in B Class from Staff, Bettarini, or From standing on the arms)**

- ❖ There must be no break between this phase and the end of the acrobatic element. The dive is considered finished when the dancer (female) stands on her feet (except in combination)

**(X : Тодес не может исполняться с фуса, беттарини, или стойки на руках партнёра)**

- Не должно быть остановки между фазой приземления и окончанием элемента. Окончание элемента – когда партнёрша встаёт на ноги, если тодес не в комбинации.

## JUDGING CRITERIA FOR ROTATIONS GROUP 4

Non-flying acrobatic elements with rotation around the body

*To evaluate these elements which are an integral part of acrobatic rock and roll, the following criteria must be applied.*

- ❖ A non-flying acrobatic body's move is evaluated when the dancer (female) completes at least 3 rotations around the dancer
- ❖ Each move has its own technical specificity
- ❖ Start and end of the move must be effected without pause
- ❖ 6 types of non-flying acrobatic body's moves are recognized in B Class : Duaine, Shoulderball, Tie and Lateral Tie (performed rotation around arm), Berliner and Belt
- ❖ Those moves can be combined as long as 3 circles of the female dancer are maintained.
- ❖ This kind of combination doesn't fulfill the requirement for acrobatic elements in combination of group 5, and it can be performed only once in the program (valid for all rounds).
- ❖ For all rounds, the couple may not submit more than two (2) acrobatic elements of group 4 their acrobatic performance.
- ❖ An allowed combination with non-flying acrobatic element is recorded as a single acrobatic of group 4.
- ❖ Following those rules, each non-flying acrobatic element can be performed only once.
- ❖ When the acrobatic combination is not complete, the value of that which is completely performed will be recorded (min. 3 circles)

## JUDGING CRITERIA FOR COMBINATIONS OF AEROBATICS. GROUPS

*A combination of aerobatics is understood when a dancer is in contact with the partner's body on landing or contact and continues with an acrobatic element from this point. B CLASS combination is started if there is no break during the movement (except for allowed aerobatics with pose)*

Combinations are scored according to the following criteria

## СУДЕЙСКИЕ КРИТЕРИИ ДЛЯ ВРАЩЕНИЙ. ГРУППА 4

Для оценки этих типов элементов, которые являются неотъемлемой частью акробатического рок-н-ролла, применяются следующие критерии:

- ❖ Вращения засчитываются при исполнении не менее 3 оборотов
- ❖ Каждый элемент-вращение имеет свою технику исполнения
- ❖ Вход и выход из элемента должны выполняться без пауз
- ❖ Есть 6 видов вращений: Дюлейн, Кугель, Солнышко, Вращение боком (вокруг руки), Виглер, Столик
- ❖ Эти элементы могут комбинироваться при условии, что содержат как минимум 3 оборота каждого из элементов-вращений.
- ❖ Комбинация элементов-вращений НЕ относится к Группе 5 и может быть исполнена в программе только один раз/
- ❖ Пара не может исполнять в программе более двух (2) элементов-вращений.
- ❖ Разрешенная комбинация элементов-вращений оценивается как один элемент 4 группы.
- ❖ Каждый вид элементов-вращений может быть исполнен в программе только один раз.
- ❖ Если комбинация элементов-вращений не исполнена полностью, оценивается только исполненная часть (мин. 3 оборота)

## СУДЕЙСКИЕ КРИТЕРИИ ДЛЯ КОМБИНАЦИЙ (СВЯЗОК). ГРУППА 5.

**КОМБИНАЦИИ АКРОБАТИЧЕСКИХ ЭЛЕМЕНТОВ засчитываются, если спортсменка по приземлению оказывается в контакте с телом партнёра и продолжает акробатический элемент прямо из того же положения. В комбинации элементов В-класса не должно быть остановок между элементами (исключения – разрешённые позы в элементах).**

Комбинации оцениваются следующим образом:

- ❖ Value of first acrobatic element (Board 1)
- ❖ Value of second acrobatic element (Board 2)
- ❖ Value of third acrobatic element (Board 2)
- ❖ Each combination of acrobatics contains a maximum of three (3) acrobatic elements in each case
- ❖ 2 combinations of acrobatics in an Acrobatic Program **are allowed**
- ❖ **Identical elements** within the acrobatic combination are **not allowed**. In this case, the jury will not consider the combination and attribute a score only to those elements which have not been repeated.
- ❖ In any case, each landing must be **performed only once** to receive an extra score of one higher value. In case of repetition of same landings, the initial value for the performed acrobatic element is retained for the final value of acrobatics.
- ❖ The first acrobatic always receives the value in board 1. This element must be listed in the catalog group 1, 2, 3, 6
- ❖ ***V-1-3-P Front rolling-diked from standing on the floor to pose*** CANNOT be combined acrobatic elements from group 3 (Dive).
- ❖ First position acrobatic belongs to group 5 when it is in a combination. When those elements are combined, they do not receive their own individual group.
- ❖ **Each combination receives a value with a maximum of 10 points for First rounds until the 1/4 finals**
- ❖ **Each combination receives a value with a maximum of 12 points for Semifinals and Finals**

- Стоимость первого элемента (табл. 1)
- Стоимость второго элемента (табл. 2)
- Стоимость третьего элемента (табл. 2)
- Каждая комбинация состоит из максимум 3-х элементов.
- В программе может быть максимум 2 комбинации
- **Идентичные элементы** в одной комбинации **не допускаются**. В стоимости комбинации учитываются только неповторяющиеся элементы.
- В любом случае для получения дополнительных баллов каждый вариант приземления может быть **исполнен только однажды**. В случае повторения, "технический" судья "ставит" базовую оценку без дополнительных баллов.
- Элемент **«Летское сальто в позу» (код: V-1-3-P)** не может комбинироваться с элементом группы 3 (тодес).
- Первый акробатический элемент в комбинации всегда оценивается в соответствии с Табл. 1. Этот элемент должен быть из групп 1, 2, 3, 6
- Вся комбинация относится к группе 5, каждый элемент отдельно не оценивается.
- Любая комбинация в турах до четвертьфинала включительно оценивается максимум из 10 баллов.
- В полуфинале и финале комбинация может оцениваться из 12 баллов.

BOARD 1: value of first acrobatic element

A	B	C	D	E	F	G	H	I
4	5	6	7	8	9	10	11	12

ТАБЛИЦА 1. «СТОИМОСТЬ» ПЕРВОГО ЭЛЕМЕНТА В КОМБИНАЦИИ

BOARD 2: Value of second and third acrobatic element combined

A'	B'	C'	D'	E'	F'	G'	H'	I'
1	1,5	2	2,5	3	3,5	4	4,5	5

ТАБЛИЦА 2. «СТОИМОСТЬ» 2 и 3 ЭЛЕМЕНТА В КОМБИНАЦИИ

Levels	Time of dancing and acrobatic presentation	Tempo / Dance Group (DG) 1 elements	Number of acrobatic elements / maximum score	Number of specific obligatory Acrobatic Groups (AG)	Level of difficulty maximum
<b>Тур</b>	<b>ПРОДОЛЖИТЕЛЬН. ПРОГРАММЫ</b>	<b>ТЕМПО / КОЛ-ВО ТАНЦ. ФИГУР 1 ГРУППЫ (ТФ1)</b>	<b>МАКС. КОЛ-ВО АКРОБАТ. ЭЛЕМЕНТОВ / МАКС. СУММА БАЛЛОВ</b>	<b>КОЛ-ВО ОБЯЗАТЕЛЬНЫХ ГРУПП АКРОБАТ. ЭЛЕМЕНТОВ</b>	<b>ДОПУСТИМЫЙ УРОВЕНЬ СЛОЖНОСТИ АКРОБАТИКИ</b>
Eliminatory* <b>ОТБОРОЧНЫЙ, НАДЕЖДЫ, 1/8*</b>	<b>1:30-1:45</b>	48-50 bar per min 6 DG1 el. <b>48-50 ТАКТОВ В МИН. 6 ТФ1</b>	<b>5 /50</b>	-	From A to G <b>ОТ «А» ДО «Г»</b>
Quarter final* <b>ЧЕТВЕРТЬФИНАЛ*</b>	<b>1:30-1:45</b>	48-50 bar per min 6 DG1 el. <b>48-50 ТАКТОВ В МИН. 6 ТФ1</b>	<b>5 /50</b>	<b>4</b>	From A to G <b>ОТ «А» ДО «Г»</b>
Semifinals <b>ПОЛУФИНАЛ</b>	<b>1:30-1:45</b>	48-50 bar per min 6 DG1 el. <b>48-50 ТАКТОВ В МИН. 6 ТФ1</b>	<b>6 /65</b>	<b>4</b>	From A to I <b>ОТ «А» ДО «Б»</b>
Final* <b>ФИНАЛ</b>	1:00-1:15 Footwork <b>ТЕХНИКА НОГ</b>	50-52 bar per min 4 DG1 el. <b>50-52 ТАКТОВ В МИН. 4 ТФ1</b>			
Final <b>ФИНАЛ</b>	<b>1:30-1:45</b>	48-50 bar per min 6 DG1 el. <b>48-50 ТАКТОВ В МИН. 6 ТФ1</b>	<b>6 /65</b>	<b>4</b>	From A to I <b>ОТ «А» ДО «Б»</b>



#### \* АСРОВАТИС – RESTRICTIONS

- From 1/4 final, the Obligatory groups (1, 2, 3, 4) must be performed
- The level of difficulty is limited to G (10 points) until 1/4 final, included combinations of acrobatic elements
- From the Semifinals until the final, there is no limitation for the level of performed difficulty

- ❖ Dance time starts when the dancer and/or her partner move and stops when the couple presents itself to the jury and the public
- ❖ A combination is counted as one acrobatic, regardless if it is combined of two or three elements
- ❖ Each acrobatic element can be performed only once, following the rules for each kind of MCCS Acrobatics
- ❖ **All acrobatic elements have to be announced through the WJRC Registration software in advance, in the order in which they will be performed. If the acrobatic elements will be performed in a different order, the technical observer will reduce those elements to 0 (zero) points. ATTENTION: Repeating the badly performed acrobatic element automatically leads to change of order of all following announced elements, thus reducing their value to 0 (zero) points.**
- ❖ The technical observer checks whether the announced acrobatics have been carried out during the performance and corrects the initial score in following cases:
  - body position (tucked, piked, straight)
  - quantity of rotations (longitudinal axis, transversal axis)
  - body rotations (quantity of full turns)
  - combinations (in all parts)

#### IN ALL OTHER CASES THE TECHNICAL OBSERVER REDUCES THE STARTING MARK TO VALUE OF 0 (ZERO) POINTS

#### ТРЕБОВАНИЯ К АСРОВАТИКЕ:

- начиная с четвертьфинала обязательно исполнение 4-х групп акробатических элементов (1,2,3,4)

- до четвертьфинала включительно сложность акробатики включая комбинации ограничена уровнем «G»

- в полуфинале и финале ограничения по разрешённой сложности отсутствуют (разрешены элементы от «A» до «I»).

- ❖ Время исполнения программы начинается с первого движения спортсменов и заканчивается финальной позой
- ❖ Комбинация акробатических элементов считается одним элементом, независимо от того 2 или 3 элемента она содержит
- ❖ Каждый акробатический элемент может быть исполнен только один раз за программу.
- ❖ **Вся акробатика должна заранее заявляться через систему регистрации WJRC и в том порядке в котором она будет исполняться. Если акробатические элементы исполняются не в том порядке, как заявлены, то технический судья снижает оценку за них до нуля. ВНИМАНИЕ! Повторение неправильно исполненного элемента изменяет порядок исполнения остальных заявленных элементов, что приводит к снижению оценки за них до НОЛЯ.**
- Технические судьи проверяют соответствие заявленной и выполненной акробатики, и корректируют базовую оценку, в следующих случаях:
  1. Изменение положения тела (группировка, согнувшись, прогнувшись)
  2. Количество вращений вокруг поперечной или продольной осей тела - сальто или пируэтов
  3. Количество полных оборотов на элементах-вращениях
  4. Изменение в комбинациях (в любой её части)**Во всех других случаях изменений ставится НОЛЬ**



- ❖ The total of difficulties (their score) provides a points total.
- ❖ **Anyways, points total cannot exceed the maximum allowed points for each round.**
- ❖ Elements with “twist within” are allowed only 2 times in acrobatic programs with 5 elements
- ❖ Elements with “twist within” are allowed only 3 times in acrobatic programs with 6 elements
- ❖ Each acrobatic element belongs to a group (AG) with a unique structure: couples are obligated to present those structures in order to show their technical skill and also to maintain variety and originality of the presentation.
- ❖ **Not performing the obligatory AGs will be sanctioned by appropriate card (yellow/red)**
- ❖ The quality of the performance of the acrobatic elements must demonstrate mastery of the aesthetic values, technique and risk.
- ❖ The acrobatic phase must be executed without pause, the elements must be linked fluently, harmoniously and artistically, while the dance technique and the choreographic variety are foremost, whatever the difficulty of the acrobatic elements performed.
- ❖ During the first part of the Final\*, the couple must perform a free footwork without acrobatic element during 1 mn-1 mn15

- Суммарная оценка за акробатику определяется суммированием оценок за каждый элемент.
  - ❖ **В любом случае максимум за акробатику не может превышать допустимого значения для каждого тура**
  - ❖ Акробатические элементы с поворотами на 180 и более градусов (пируэттами) разрешены только 2 раза за программу, если в ней разрешены 5 элементов.
  - ❖ Акробатические элементы с поворотами на 180 и более градусов (пируэттами) разрешены только 3 раза за программу, если в ней разрешены 6 элементов.
  - ❖ Акробатические элементы распределены по группам в соответствии с их структурой (техникой выполнения). Пара должна показать владение этими элементами, чтобы была видна её квалификация, а также продемонстрировать разнообразие и оригинальность.
  - ❖ **Невыполнение обязательных элементов приводит к штрафам (жёлтая или красная карточка)**
  - ❖ Качество представления акробатики должно продемонстрировать мастерство техники и эстетики, сложность и безопасность.
  - ❖ Фазы акробатических элементов должны исполняться легко, гармонично и артистично, при этом техника танца и композиция являются главными, не смотря на сложность исполняемой акробатики.
  - ❖ В первой части финального раунда пара обязана исполнить программу "Техника ног" без акробатических элементов длительностью мин. 1 мин., макс. – 1 мин 15 сек.

### Classification for technical and aesthetic errors

Each acrobatic element must be presented correctly with the correct technique and aesthetic for each acrobatic, with respect of safety and the rules which organize this sport.

The following deductions will apply for each and every discernible aesthetic or technical deviation from the expected perfect performance. These deductions must be taken regardless of the difficulty of the acrobatic elements.

- Small error - from 5% to 15%
- Medium error – from 25% to 35%
- Large error - from 50% to 75%
- Fall - 100%

Fail: Loss of balance and definitive loss of body control during landing, with contact of the floor with lower body, knees, buttocks, and any other part of the upper body. The observer will reduce the overall acrobatic score with -30 points for each occurrence during the performance of the couple

**A 100% correct acrobatic element in B CLASS CATEGORY must necessarily fulfil following criteria:**

1. Safety
2. Amplitude (during airborne phase after Staff, Bettarini, and Other allowed Take off)
3. Speed of execution during the acrobatic phase and during non-flying acrobatic elements
4. Quality of technical execution and aesthetic execution
5. Fluidity
6. Control for each partner of couple
7. Perfect Landing

### Классификация технических и эстетических ошибок.

Каждый акробатический элемент должен быть выполнен технически и эстетически правильно, безопасно и в соответствии с правилами вида спорта.

Следующие сбавки применяются за каждую ошибку в исполнении акробатических элементов.

Сбавки применяются независимо от сложности исполняемой акробатики:

- малая ошибка - от 5% до 15%
- средняя ошибка - от 25% до 35%
- значительная ошибка - от 50% до 75 %
- падение - 100%

Падение – потеря контроля над телом на приземлении приведшая к контакту с полом нижней частью тела, коленями, ягодицами или любой другой частью корпуса. Штраф за падение 30 баллов за каждый такой случай при выступлении пары ставит Обсервер.

**100% КОРРЕКТНО ИСПОЛНЕННЫЙ АКРОБАТИЧЕСКИЙ ЭЛЕМЕНТ ДОЛЖЕН УДОВЛЕТВОРЯТЬ СЛЕДУЮЩИМ УСЛОВИЯМ:**

1. Безопасность
2. Амплитуда в полетной фазе после фуса, беттарини и иного разрешённого отрыва.
3. Скорость во время исполнения акробатического элемента.
4. Качество технического и эстетического исполнения.
5. Слитность (отсутствие пауз)
6. Контроль своего положения каждым из партнёров.
7. Идеальное приземление.

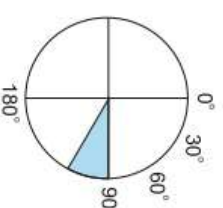
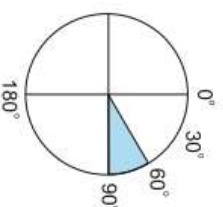
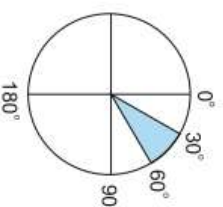
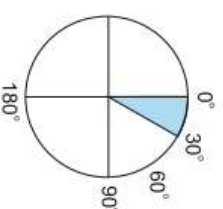
Reductions	5%	10%	15%	25%	35%	50%	75%	100%
Loss of balance or moving <b>ПОТЕРЯ БАЛАНСА</b>	Slight imbalance Легкая потеря (без шагов)	1 step 1 шаг	2 steps 2 шага	3 steps 3 шага		> 3 steps or both partners Более 3 шагов или обоими партнерами		
To touch the floor with the hands after landing <b>КАСАНИЕ ПОЛА РУКОЙ ПОСЛЕ ПРИЗЕМЛЕНИЯ</b>				medium (touch) касание		One hand 1 рука	2 hands 2 руки	Fall падение
To touch the floor with the feet's before landing (dive) <b>КАСАНИЕ ПАРТНЁРШЕЙ НОГАМИ ПОЛА НА ТОДЕСЕ</b>						Extreme bending глубокий присед		
Landing with bend knees <b>ПРИЗЕМЛЕНИЕ НА СОГНУТЫЕ В КОЛЕНЯХ НОГИ</b>						Contact контакт		
Head or chest contact with partner's body during the landing (except dive) <b>КАСАНИЕ КОРПУСА ПАРТНЁРА ГРУДЬЮ ИЛИ ГОЛОВОЙ (КРОМЕ ТОДЕСА)</b>		Slight touch with chest легкое касание		Touch with chest касание		Extreme значительный		
Lack of height or amplitude <b>НЕДОСТАТОК ВЫСОТЫ ИЛИ АМПЛИТУДЫ</b>		Minor небольшой		Medium средний		With grip с захватом		Fall падение
Interruption of exercise (dive) <b>ПРЕРЫВАНИЕ ТОДЕСА</b>				Without grip без захвата		no opening		
Moment of opening for for-ward or backward somersault <b>НЕ ПРАВИЛЬНАЯ ФАЗА ОТКРЫТИЯ НА САЛЬТО ВПЕРЕД ИЛИ НАЗАД</b>		Small небольшое запаздывание (см. рис.)		Medium среднее запаздывание (см. рис.)		нет открытия		
Deviation from median plane <b>ОТКЛОНЕНИЕ ОТ ВЕРТИКАЛИ (во фронтальной плоскости)</b>				X (см. рис.)				
Incomplete twists <b>НЕ ПОЛНОСТЬЮ ВЫПОЛНЕННЫЙ ПИРУЭТ</b>		Slight deviation небольшой «недокрут»		up to 45° «недокрут» до 45 град.				
Moment of rotation during twist within <b>НЕ КОРРЕКТНЫЙ МОМЕНТ ИСПОЛНЕНИЯ ПИРУЭТА</b>	see picture см. рис.			see picture см. рис.				



Lack of dynamics during acrobatics <b>НЕДОСТАТОК ДИНАМИКИ</b>	<b>X</b>							
------------------------------------------------------------------	----------	--	--	--	--	--	--	--

**Opening for forward somersault with constant grip**

**Фаза открытия сальто назад в контакте**



**correct**  
*No reduction*

**correct**  
*No reduction*

**small**  
*10%*

**medium**  
*25%*

**ПРАВИЛЬНО**  
**НЕТ СБАВКИ**

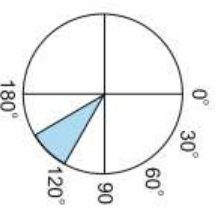
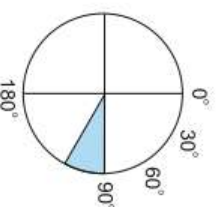
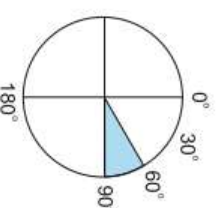
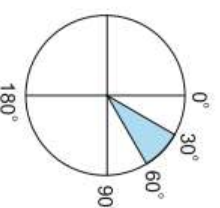
**ПРАВИЛЬНО**  
**НЕТ СБАВКИ**

**МАЛАЯ**  
**ОШИБКА**  
**10%**

**СРЕДНЯЯ**  
**ОШИБКА**  
**25%**

**Opening for backward somersault with constant grip**

**Фаза открытия сальто вперед в контакте**



**correct**  
*No reduction*

**correct**  
*No reduction*

**small**  
*10%*

**medium**  
*25%*

**ПРАВИЛЬНО**  
**НЕТ СБАВКИ**

**ПРАВИЛЬНО**  
**НЕТ СБАВКИ**

**МАЛАЯ**  
**ОШИБКА**  
**10%**

**СРЕДНЯЯ**  
**ОШИБКА**  
**25%**

**CONCEPT AND CODIFICATION for ACROBATIC ELEMENTS: NIS WORK GROUP**



**This document is confidential and all rights are reserved for the WRRRC ©**

**All question should be addressed to WRRRC Sports Director Denis Lilih [sportsdirector@wrrc.org](mailto:sportsdirector@wrrc.org)**